

Netzbeschreibung Emmentalbahn GmbH

Herausgeber:

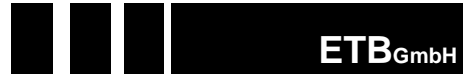
Emmentalbahn GmbH

Walkestrasse 55

CH 4950 Huttwil

Tel: +41 62 511 38 79

E-Mail: netzzugang@etb-infra.ch



Gültig: Ab 10.08.2015

Änderungsverzeichnis

Version	Änderung Nr.	Datum	Neu (Ziffer, Inhalt)	Bemerkungen
0.1		16.05.14	Erstfassung gesamtes Dokument	
0.2		29.06.14	Konsultation Betrieb ETB	
1		24.08.14	Publikation Erstfassung	
1.1	1	05.12.14	<ul style="list-style-type: none"> - Betriebsführung Zustellungen RUWA - Streckenöffnungszeiten Sumiswald - Burghof - Aufnahme Gleislängen in den Bahnhöfen, Anpassung maximale Zuglänge - Redaktionelle Überarbeitung und Behebung von Unstimmigkeiten mit AGB-ISB 	
1.2	2	10.08.15	Inbetriebnahme Fahrleitung Sumiswald-Grünen – Huttwil Anpassungen Trassenbestellung.	

Inhaltsverzeichnis

<u>1</u>	<u>ALLGEMEINE INFORMATIONEN</u>	3
1.1	ORGANISATION DER EMMENTALBAHN GMBH	3
1.2	GÜLTIGKEIT	3
1.3	NETZZUGANGSBEDINGUNGEN	4
1.3.1	ALLGEMEINE BEDINGUNGEN	4
1.3.2	VORSCHRIFTEN	4
1.4	KONTAKTADRESSEN	4
<u>2</u>	<u>NETZBESCHREIBUNG</u>	5
2.1	ÜBERSICHT STRECKENNETZ	5
2.3	TECHNISCHE BESCHREIBUNG	6
2.3.1	STRECKE	6
2.3.2	FAHRLEITUNG	6
2.3.3	STRECKENPROFIL	6
2.3.4	BAHNHÖFE	6
2.3.5	HALTESTELLEN	7
2.4	VERKEHRSBESCHRÄNKUNGEN	7
2.4.1	LÄNGENBESCHRÄNKUNGEN	7
2.4.2	AUSSERGEWÖHNLICHE TRANSPORTE	7
2.4.3	GEFÄHRLICHE GÜTER	7
<u>3</u>	<u>TRASSENBESTELLUNGEN</u>	8
3.1	BESTELLVERFAHREN	8
3.2	STRECKENÖFFNUNGSZEITEN	8
3.3	HALT AUF DER STRECKE	8
3.4	BESONDERE BESTIMMUNGEN FÜR DIE BEDIENUNG DES ANSCHLUSSGLEISES BURGHOF (RUWA)	9
<u>4</u>	<u>LEISTUNGEN UND PREISE</u>	10
4.1	LEISTUNGEN	10
4.2	PREISE UND LEISTUNGSUMFANG	10
4.3	DATENLIEFERUNG	10
4.4	FAKTURIERUNG	10
4.5	BESONDERE BESTIMMUNGEN FÜR DIE BEDIENUNG DES ANSCHLUSSGLEISES BURGHOF (RUWA)	10

Abkürzungsverzeichnis

AB-FDV	Ausführungsbestimmungen Fahrdienstvorschriften
BAV	Bundesamt für Verkehr
ETB	Emmentalbahn GmbH
EVU	Eisenbahnverkehrsunternehmung
FDV	Fahrdienstvorschriften
SBB	Schweizerische Bundesbahnen

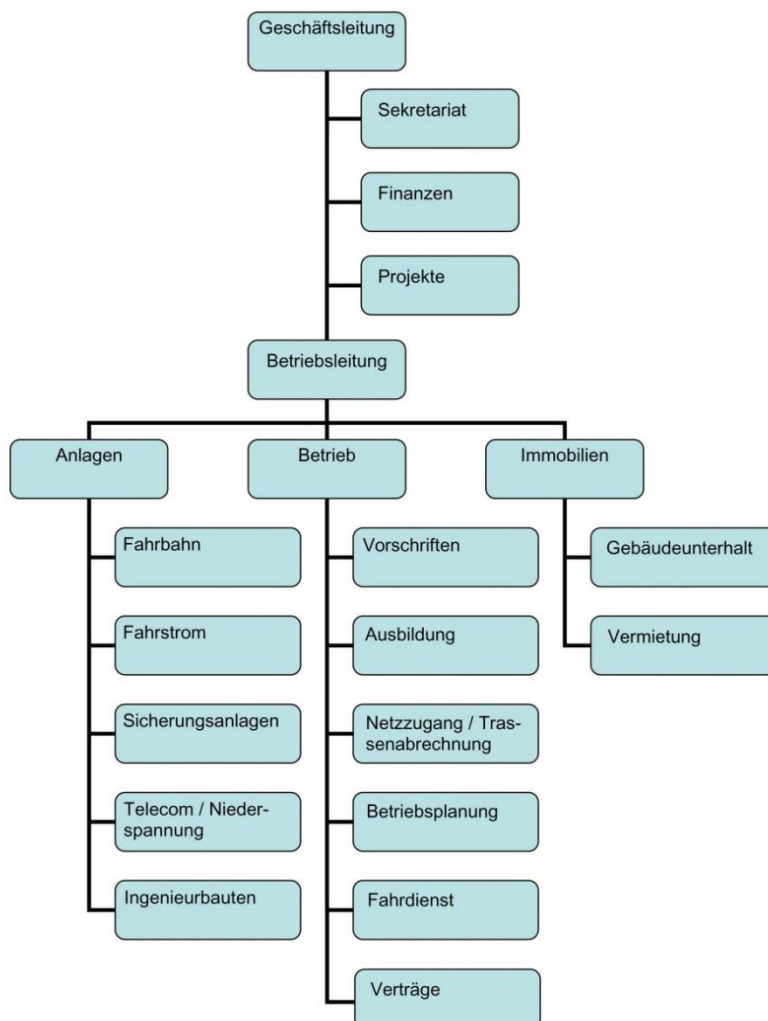
I Allgemeine Informationen

Das vorliegende Dokument beschreibt das Netz der Emmentalbahnen GmbH (ETB). Es ist integrierender Bestandteil der Netzzugangsvereinbarung.

I.1 Organisation der Emmentalbahnen GmbH

Die ETB betreibt, unterhält und baut die Eisenbahnstrecken Sumiswald-Grünen – Huttwil und Sumiswald-Grünen – Wasen im Emmental. Sie stellt ihr Streckennetz den EVU diskriminierungsfrei zur Verfügung.

Die Organisation der ETB ist aus dem nachstehenden Organigramm ersichtlich.



I.2 Gültigkeit

Die Netzbeschreibung der ETB ist unbeschränkt gültig. Sie wird auf der Internetseite der ETB publiziert (www.etb-infra.ch). Änderungen erfolgen auf den Fahrplanwechsel und werden den EVU mit Netzzugang rechtzeitig bekannt gegeben.

I.3 Netzzugangsbedingungen

Der Netzzugang richtet sich nach den massgebenden Vorschriften des Eisenbahngesetz (EBG; SR 742.101) und der Netzzugangsverordnung (NZV; SR 742.122) Die Bedingungen zur Erlangung des Netzzugangs in der Schweiz sind auf der Internetseite des Bundesamt für Verkehr (www.bav.admin.ch) publiziert.

I.3.1 Allgemeine Bedingungen

Für die Benützung der Infrastruktur der ETB müssen die EVU über eine Netzzugangsbewilligung und eine Sicherheitsbescheinigung verfügen. Diese werden vom BAV erteilt.

Zusätzlich ist mit der ETB eine Netzzugangsvereinbarung abzuschliessen. Die vorliegende Netzbeschreibung ist integrierender Bestandteil der Netzzugangsvereinbarung.

I.3.2 Vorschriften

Auf der Infrastruktur der ETB gelten die Schweizerischen Fahrdienstvorschriften. Zusätzlich gelten die folgenden Ausführungsbestimmungen:

- R I-30111 AB-FDV Infrastruktur
- R I-30121 Lokale Bestimmungen für Zugfahrten und Rangierbewegungen
- RADN Emmentalbahn

Die Vorschriften R I-30111 und R I-30121 sind auf der Internetseite der SBB (<http://www.sbb.ch/sbb-konzern/sbb-als-geschaeftpartnerin/angebote-fuer-evus/onestopshop/grundlagen-netzzugang.html>) abrufbar. Die Vorschrift RADN Emmentalbahn ist auf der Internetseite der ETB (www.etb-infra.ch) abrufbar.

I.4 Kontaktadressen

Allgemeine Informationen und Auskünfte, Betriebsleitung

E-Mail: betriebsleitung@etb-infra.ch

Telefon: +41 62 511 38 70

Operative Leitstelle, Betriebszentrum Affoltern-Weier

E-Mail: affoltern-weier@etb-infra.ch

Telefon: +41 62 511 38 74

Netzzugang und Trassenabrechnung

E-Mail: netzzugang@etb-infra.ch

Telefon: +41 62 511 38 79

Trassenbestellungen

E-Mail: betriebsplanung@etb-infra.ch

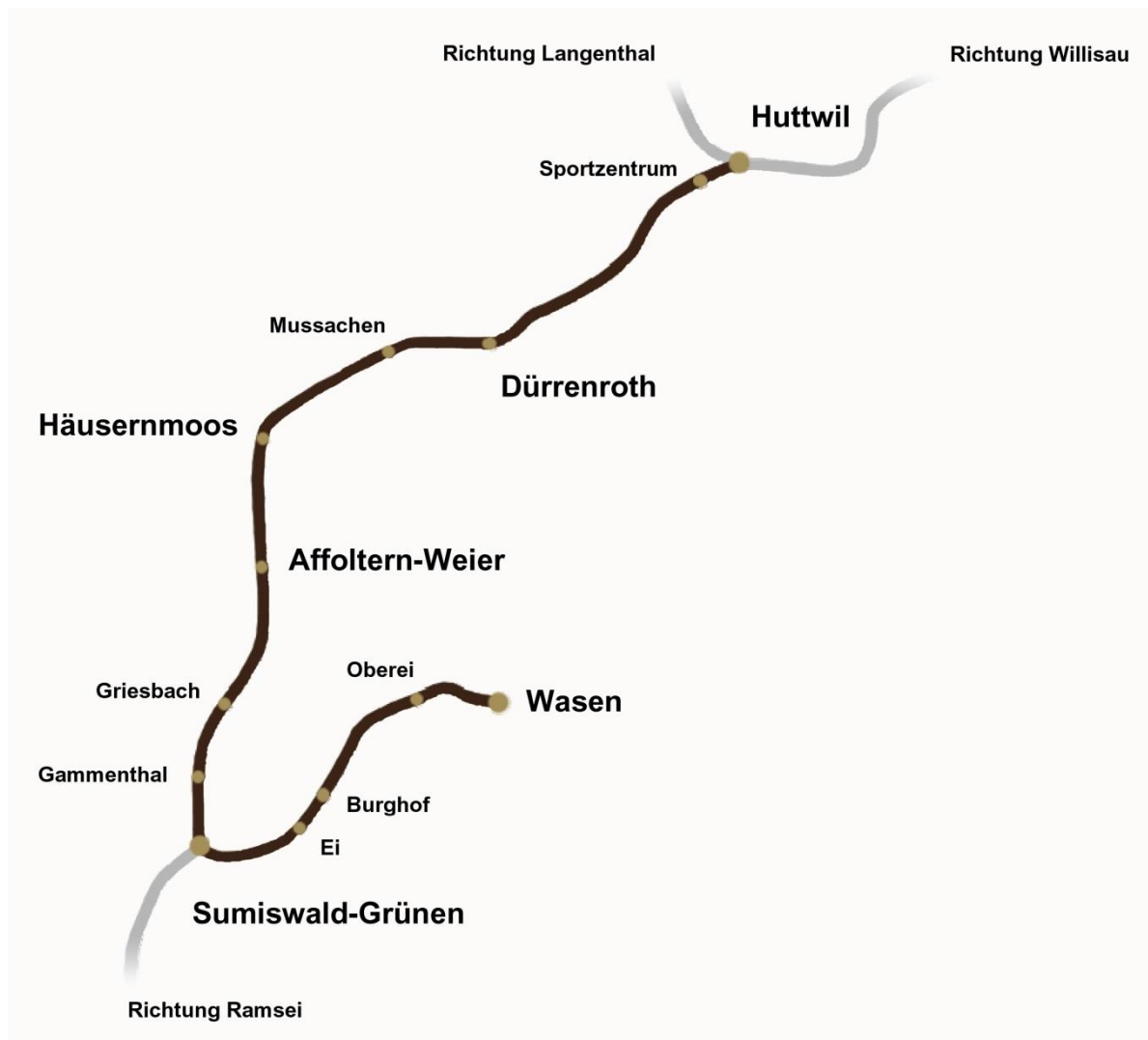
Telefon: +41 62 511 38 78

2 Netzbeschreibung

Dieses Kapitel beschreibt das Netz der ETB. Weiter gehende Informationen sind bei der Betriebsleitung zu verlangen (Kontaktdaten siehe Ziff. 1.4).

2.1 Übersicht Streckennetz

Das Netz der ETB umfasst die Strecken Sumiswald-Grünen – Huttwil und Sumiswald-Grünen – Wasen im Emmental.



Die Strecke Sumiswald-Grünen – Wasen im Emmental ist zurzeit gesperrt. Für den Güterverkehr ist die Strecke ab Sumiswald-Grünen bis Burghof (Anschlussgleis RUWA) geöffnet.

2.3 Technische Beschreibung

2.3.1 Strecke

Merkmal	Sumiswald – Huttwil	Sumiswald – Wasen i.E.
Spurweite	Normalspur (1435mm)	Normalspur (1435mm)
Radsatzlast und Meterlast	D4	C3
Minimaler Kurvenradius	180 m	150 m
Maximale Neigung	25 ‰	21 ‰
Maximal zulässiger Achsabstand	17.5 m	17.5 m
Sprache	Deutsch	Deutsch

2.3.2 Fahrleitung

Der elektrische Betrieb ist auf dem gesamten Streckennetz (exkl. gesperrter Abschnitt Burghof – Wasen i.E.) möglich.

Merkmal	Sumiswald – Burghof
Bahnnetzspannung	15kV / 16.7 Hz
Bezugslinie Stromabnehmerbereich	EBV SI
Stromabnehmerprofil	1320 mm, 1450 mm
Eigenschaften Endhörner	1450 mm: Endhörner aus elektrisch nicht leitfähigem Material
Fahrleitungstyp	System „F+F“, halb-nachgespanntes Kettenwerk

2.3.3 Streckenprofil

Das Streckenprofil der ETB-Strecken ist im Anhang I aufgeführt.

2.3.4 Bahnhöfe

Auf der Strecke Sumiswald-Grünen – Huttwil befinden sich die Bahnhöfe:

- Affoltern-Weier
- Dürrenroth

Auf der Strecke Sumiswald-Grünen – Wasen im Emmental sind zurzeit keine Bahnhöfe in Betrieb.

Bahnhof	Gleis	Gleislänge	Perronlänge	Perronhöhe
Affoltern-Weier	1	143 m	108 m	55 cm
	2	127 m	107 m	25 cm
Dürrenroth	1	148 m	kein Perron	
	2	132 m	84 m	25 cm

Die Gleispläne sind auf der Internetseite der ETB abrufbar (www.etb-infra.ch).

2.3.5 Haltestellen

Auf der Strecke Sumiswald-Grünen – Huttwil befinden sich die Haltestellen:

- Gammenthal
- Griesbach
- Häusernmoos
- Mussachen
- Huttwil Sportzentrum

Auf der Strecke Sumiswald-Grünen – Wasen im Emmental sind zurzeit keine Haltestellen in Betrieb.

Haltestelle	Perronlänge	Perronhöhe
Gammenthal	110 m	35 cm
Griesbach	110 m	30 cm
Häusernmoos	67 m	30 cm
Mussachen	80 m	30 cm
Huttwil Sportzentrum	100 m	25 cm

2.4 Verkehrsbeschränkungen

2.4.1 Längenbeschränkungen

Auf den Strecken der ETB sind maximal die nachfolgenden Zugslängen (inkl. Triebfahrzeuge) zugelassen.

Streckenabschnitt	Maximale Zuglänge
Sumiswald-Grünen – Huttwil	140 m
Sumiswald-Grünen – Wasen i.E.	<i>wird später bekannt gegeben</i>

Die Längenbeschränkungen, sowie die Perronlängen gemäss Ziff. 2.2 sind bei der Planung einzuhalten.

2.4.2 Aussergewöhnliche Transporte

Aussergewöhnliche Transporte sind gemäss den geltenden Vorschriften (R I-30111) zu bestellen. Der Antrag hat mit der Trassenbestellung zu erfolgen und ist mindestens 10 Tage vor dem ersten Verkehrstag bei der ETB einzureichen.

2.4.3 Gefährliche Güter

Der Transport von gefährlichen Gütern ist nur mit vorgängiger Zustimmung der ETB erlaubt. Die ETB kann aus organisatorischen und regulatorischen Gründen die Zustimmung verweigern. Es gilt die gleiche Antragsfrist wie für aussergewöhnliche Transporte.

3 Trassenbestellungen

3.1 Bestellverfahren

Für Trassenbestellungen ist das auf der Internetseite (www.etb-infra.ch) publizierte online Formular zu verwenden. Regelmässige Benutzer können bei der Betriebsleitung (Kontaktdaten siehe Ziffer 1.4) ein Login zur vereinfachten Dateneingabe bestellen.

Trassenbestellungen haben bis spätestens 48 h vor der Ausführung zu erfolgen.

Anschlussstrassen und die Knotenprüfung für die Bahnhöfe Sumiswald-Grünen und Huttwil sind bei der BLS Netz AG zu bestellen. Die Bedingungen dazu sind auf der Internetseite der BLS Netz AG (www.bls.ch) publiziert.

3.2 Streckenöffnungszeiten

Die Strecken der ETB sind von 08:00 bis 19:00 geöffnet. Für die Bedienung des Anschlussgleises Burghof (RUWA) gelten die Öffnungs- und Bedienungszeiten der BLS Netz AG für den Bahnhof Sumiswald-Grünen (www.bls.ch).

Ausserhalb dieser Öffnungszeiten sind Fahrten nur nach vorgängiger Zustimmung durch die ETB möglich. Ist dafür die Besetzung eines oder mehrerer Bahnhöfe erforderlich, wird pro Stellwerk die Gebühr für ausserordentliche Bahnhofbesetzung gemäss Leistungskatalog fällig.

Die ETB behält sich vor, Bestellungen für Fahrten mit ausserordentlichen Bahnhofbesetzungen auf Grund von mangelnden Personalressourcen abzulehnen. Die ETB unterbreitet in diesem Fall der EVU eine Alternativtrasse.

3.3 Halt auf der Strecke

Ein Halt auf der Strecke ist mit der Bestellung der Trasse ebenfalls zu bestellen. Ist für einen Halt auf der Strecke die Besetzung eines Stellwerks notwendig, wird pro zu besetzendem Stellwerk die Gebühr für ausserordentliche Bahnhofbesetzung gemäss Leistungskatalog erhoben.

Die ETB behält sich vor, Bestellungen für Halte auf der Strecke, welche die Besetzung eines Stellwerks erfordern auf Grund von mangelnden Personalressourcen abzulehnen.

3.4 Besondere Bestimmungen für die Bedienung des Anschlussgleises Burghof (RUWA)

Trassenbestellungen für den Streckenabschnitt Sumiswald-Grünen – Burghof für die Bedienung des Anschlussgleises Burghof (RUWA) werden durch die BLS Netz AG bearbeitet. Die Bestellungen sind an den Bahnhof Sumiswald-Grünen zu richten (Telefon: +41 58 327 54 84, E-Mail: sumiswald@bbs.ch). Es gelten die Bestell- und Abstellfristen der BLS Netz AG.

4 Leistungen und Preise

Die ETB bietet die Leistungen und Preise allen EVU diskriminierungsfrei an.

4.1 Leistungen

Gemäss NZV unterteilen sich die Leistungen in Grundleistungen, Zusatzleistungen und Serviceleistungen. Die Leistungen sind im Leistungskatalog der ETB beschrieben, welcher auf der Internetseite der ETB (www.etb-infra.ch) publiziert ist.

4.2 Preise und Leistungsumfang

Die Preise und der Umfang der Leistungen sind im Leistungskatalog der ETB beschrieben, welcher auf der Internetseite der ETB (www.etb-infra.ch) publiziert ist.

4.3 Datenlieferung

Die Datenlieferung gemäss Ziff. 10.2 der AGB-ISB muss die folgenden Daten enthalten:

- Verkehrstag
- Zugnummer
- Befahrene Strecke
- Bruttotonnen der Anhängelast
- Bruttotonnen der Traktionsmittel
- Antriebsart der Traktionsmittel (thermisch oder elektrisch, inkl. Angabe ob rekuperierend)
- Angabe ob es sich um eine historische Fahrt handelt
- Für Personenzüge: Anzahl Sitzplätze
- Für Güterzüge: Anzahl Achsen der Wagen mit Gefahrgut inkl. deren Position im Zug

Bei nicht rechtzeitiger Zustellung bzw. bei fehlenden Angaben behält sich die ETB vor, die Standardwerte gemäss Leistungskatalog zu verwenden.

4.4 Fakturierung

Die Rechnungsstellung und die Zahlungsfristen sind in den AGB-ISB der ETB geregelt, welche auf der Internetseite der ETB (www.etb-infra.ch) publiziert sind.

4.5 Besondere Bestimmungen für die Bedienung des Anschlussgleises Burghof (RUWA)

Die Leistungen für Fahrten zur Bedienung des Anschlussgleises Burghof (RUWA) werden durch die BLS Netz AG den EVU in Rechnung gestellt.

Anhang I – Streckenprofil ETB

